

リサイクル商品管理システム 取り扱い説明書

日本システム開発株式会社
城戸 崇雄

目次

目次	2
システム概要	3
在庫管理システム R2 との相違点	4
メインメニュー	5
新規在庫入力	7
入出庫入力	9
入出庫入力（複数在庫編集）	11
倉庫確認表出力	13
商品確認表出力	14
仕入確認表出力	15
販売確認表出力	16
倉庫編集	17
棚編集	18
取引先編集	19
品種編集	21
FAQ	22

システム概要

本システムは、Microsoft Access 2000・2002 を使用します。

リサイクル商品の管理を目的とし、同じ商品でも個々に情報（製造番号、仕入先や販売先など）を持たせることが可能です。

また、商品の状態を販売可・不可だけでなく、修理中や貸出中といった設定もできますので、より細やかな管理が可能です。

入力されたデータは、商品の品種や保管されている場所及び仕入先や販売先など、様々な視点から整理した表を Microsoft Excel に出力することが可能です。

倉庫及び棚の作成

保管場所となる倉庫及び棚を作成・登録します。

倉庫と棚は親子関係にあります。

（倉庫 例：高松支店 A 倉庫・B 倉庫、徳島支店倉庫 など）

（棚 例：陳列棚 A・B といった実際の棚番号や、部屋・コンテナ・ブロック名などでの使用もお勧めです。）

取引先の作成

お客様となる商品の販売先、購入元となる仕入先をそれぞれ作成・登録します。

（この手順は、不要の場合は割愛して構いません。）

品種の作成

商品を分類する品種を作成します。

（例：自転車、音響設備、ソフトウェア、書籍 など）

商品の入庫処理

商品の入庫が発生した場合、入庫処理として在庫データを作成します。

この際、商品名や仕入先、価格なども併せて入力します。

商品の出庫処理

商品の出庫が発生した場合、出庫処理として在庫データを編集します。

在庫の各種一覧表出力

倉庫や棚及び品種や商品、仕入（販売）先や仕入（販売）日を基準に社内在庫の一覧表を出力します。

また、修理中や貸出中といった特殊な状態にある在庫の一覧表も出力できます。

在庫管理システム R2 との相違点

本製品は在庫管理システムの姉妹品です。在庫管理システム R2 とは、以下の点に相違があります。

種々雑多な商品の仕入・販売のためのフレキシブルな設計

固定の商品を扱わず状況に応じた自由な選択の元に商品を扱う、フレキシブルな企業の在庫管理を目的として設計を行いました。

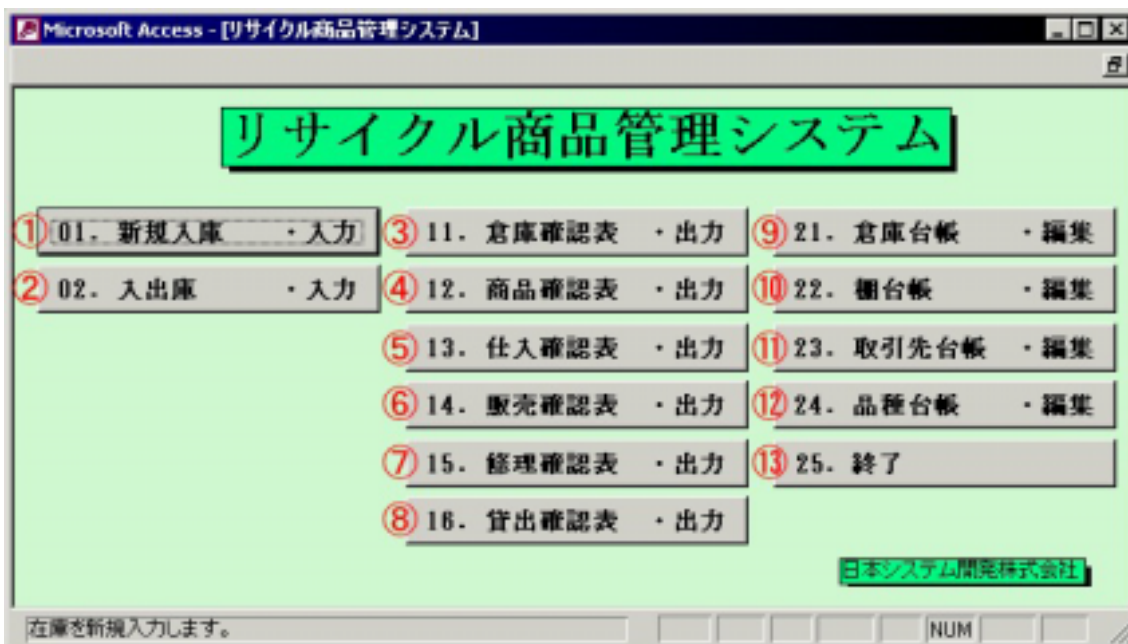
リサイクルショップはもちろん、オークション経営、フリーマーケットなど、商品データに融通が必要な業種の方にご活用いただけます。

商品台帳・商品グループ台帳の廃止

商品を固定化する必要が無いため、商品台帳・商品グループ台帳がありません。

但し、入力作業の軽減策として過去に入力された商品名とのマッチングによる入力補助などの機能が追加されています。

メインメニュー



< 01 . 新規入庫・入力 >

[新規入庫入力] 画面を表示します。

入庫処理として、在庫データの作成などを行います。

< 02 . 入出庫・入力 >

[入出庫入力] 画面を表示します。

出庫処理として、在庫データの編集などを行います。

< 11 . 倉庫確認表・出力 >

[倉庫確認表出力] 画面を開きます。

倉庫や棚などを基準に社内在庫商品の一覧表を出力します。

各出力は、各一覧表を Microsoft Excel 2000・2002 ブックファイルとして出力します。

< 12 . 商品確認表・出力 >

[商品確認表出力] 画面を開きます。

品種や商品などを基準に社内在庫商品の一覧表を出力します。

< 13 . 仕入確認表・出力 >

[仕入確認表出力] 画面を開きます。

仕入日・仕入先を基準に在庫商品の一覧表を出力します。

< 14 . 販売確認表・出力 >

[販売確認表出力] 画面を開きます。

販売日・販売先を基準に在庫商品の一覧表を出力します。

< 15 . 修理確認表・出力 >

現在修理中となっている在庫商品の一覧表を出力します。

< 16 . 貸出確認表・出力 >

現在貸出中となっている在庫商品の一覧表を出力します。

< 21 . 倉庫台帳・編集 >

[倉庫編集] 画面を開きます。

倉庫データの新規登録、既成の倉庫データの編集などを行います。

< 22 . 棚台帳・編集 >

[棚編集] 画面を開きます。

棚データの新規登録、既成の棚データの編集などを行います。

< 23 . 取引先台帳・編集 >

[取引先編集] 画面を開きます。

取引先データの新規登録、既成の取引先データの編集などを行います。

< 24 . 品種台帳・編集 >

[品種編集] 画面を開きます。

品種データの新規登録、既成の品種データの編集などを行います。

< 25 . 終了 >

在庫管理システムを終了します。

新規在庫入力

Microsoft Access - [入庫入力]

新規在庫入力 閉じる(11)

保管場所 倉庫 高松支店倉庫(1)
1F AO-0(2)

仕入先 0001 エス・ビ・ティ(6)
仕入日 2002/06/20(7)
原価 ¥12,000(8)
メモ

品種 PC0001 M/B(3)
商品 ASUS CUSL2(4)
製造番号 1234-5678-0000(5)

100個 販売OK(11)

登録(12)
取消(13)

品種名(14)	商品名(15)	数量(16)
CPU	Intel Celeron 533MHz	2 出庫
M/B	ASUS CUSL2(15)	1 出庫
RAM	128MB PC133 CL2	20 出庫

メモを入力します。 FLTR NUM

倉庫

選択すると、保管場所の選択リストを選択した倉庫に属する棚のみに限定します。

保管場所

作成する在庫データの保管場所を棚データから選択します。

品種

作成する在庫データの品種を選択します。選択すると、商品の選択リストを選択内容に合致する商品のみに限定します。

商品

作成する在庫データの商品名を入力します。

既に入力された商品名から選択することもできます。

製造番号

商品の製造番号を入力します。

仕入先

商品の仕入先を取引先データの仕入先から選択します。

仕入日

商品の仕入日を入力します。

原価

商品の原価を入力します。

メモ

作成する在庫データの特記事項など摘要を入力します。

数量

入力された数量の数だけ在庫データを作成します。1～99の範囲で指定可能です。

商品状態

作成する在庫データの現在の状態を「販売 OK」「販売済」「修理」などから選択します。

<登録>

在庫データを登録・作成します。

数量を2以上で登録する場合、製造番号を連続入力することができます。

また、登録後続けて類似する商品を入力する場合は、～の項目内容をクリアせずに保持することができます。

<取消>

在庫データを登録せず、～の項目内容をクリアします。

各種 並べ替えボタン

各ボタンの項目を基準に並べ替えを行います。

押す度に昇順・降順が切り替わります。

在庫商品リスト

保管場所を選択後に表示を更新します。

選択された保管場所の在庫状況を表示します。

<出庫>

「入出庫入力」画面を、該当商品がリストアップされた状態で表示します。

<閉じる>

「新規在庫入力」画面を終了します。

入出庫入力

< 複数在庫 編集 >

[複数在庫編集] 画面に切り替わります。

複数の在庫を一度に処理する場合に使用します。

各種 フィルタ項目 (1)

販売、仕入、保管場所の情報を指定します。

それぞれ選択及び入力すると、在庫商品リストに表示される在庫を内容に合致するものだけに限定します。

各種 フィルタ項目 (2)

商品状態、品種、商品、製造番号を指定します。

それぞれ選択及び入力すると、在庫商品リストに表示される在庫を内容に合致するものだけに限定します。

各種 並べ替えボタン

各ボタンの項目を基準に並べ替えを行います。

押す度に昇順・降順が切り替わります。

在庫商品リスト

、 の各種フィルタ項目の内容に合致する在庫を表示します。

商品状態

在庫データの商品状態を「販売 OK」「販売済」「修理」などから選択しま

す。

品種名

在庫データの品種名及を選択します。

商品名

在庫データの商品名を表示します。

製品番号

商品の製造番号を入力します。

仕入先・仕入日・原価

商品の仕入先、仕入日、原価を入力します。仕入先は取引先データの仕入先から選択します。

販売先・販売日・売価

商品の販売先、販売日、売価を入力します。販売先は取引先データの販売先から選択します。

保管場所

在庫データの保管場所を棚データから選択します。

メモ

在庫データの特記事項など摘要を入力します。

< 登録 >

在庫データの編集を登録・保存します。

< 取消 >

編集した在庫データを登録せず、 ~ の項目内容を編集前の状態に戻します。

< 削除 >

在庫データを削除します。

一度削除した在庫データは、元に戻せません。

< 閉じる >

「入出庫入力」画面を終了します。

入出庫入力（複数在庫編集）

フィルタ項目や並べ替え項目などは入出庫入力に準じます。

< 全選択 >

現在在庫商品リストに表示されている全在庫を選択状態にします。

< 全解除 >

現在在庫商品リストに表示されている全在庫を非選択状態にします。

選択チェック

複数編集の対象となる在庫を選択（チェック）します。

選択状態は、

- ・ 通常の [入出庫入力] 画面に戻る
- ・ < 登録 > ボタンによる登録作業を行う

まで保持されます。

フィルタ項目や並べ替え項目を操作しても選択状態は解除されません。

各種 入力項目

選択状態の在庫にセットするデータを選択及び入力します。

< 登録 >

選択状態の在庫を で選択及び入力されたデータに更新します。

なお、入力されていない項目は更新対象から外れます。

<取消>

の項目内容を編集前の状態に戻します。

<削除>

選択状態の在庫データを全て削除します。

一度削除した在庫データは、元に戻せません。

倉庫確認表出力

倉庫

選択した倉庫に合致する在庫データのみを限定し表示・出力します。

棚

選択した棚に合致する在庫データのみを限定し表示・出力します。

商品状態

選択した商品状態に合致する在庫データのみを限定し表示・出力します。

社内の商品のみ対象

ON にすると、商品状態が『社内』とされる“販売 OK”、“販売予約”、“販売 NG”、“預り”、“使用中”の在庫データのみを限定して出力します。

出力内容表示

< 出力 > ボタンを押した際に出力される内容を表示します。

< 閉じる >

[倉庫確認表出力] 画面を終了します。

< 出力 >

Microsoft Excel 2000・2002 ブックファイルとして倉庫確認表を出力します。

商品確認表出力

倉庫名	棚名	品種名	商品名	製造番号	原価	数量
高松支店倉庫	1F A0-0	CPU	Intel Celeron 533MHz	1234-5678-0000	¥0	1
高松支店倉庫	1F A0-0	CPU	Intel Celeron 533MHz	1234-5678-0000	¥3,000	1

品種

選択した品種に合致する在庫データのみで表示・出力します。

商品

選択した商品に合致する在庫データのみで表示・出力します。

商品状態

選択した商品状態に合致する在庫データのみで表示・出力します。

社内の商品のみ対象

ON にすると、商品状態が『社内』とされる“販売 OK”、“販売予約”、“販売 NG”、“預り”、“使用中”の在庫データのみで出力します。

出力内容表示

< 出力 > ボタンを押した際に出力される内容を表示します。

< 閉じる >

「商品確認表出力」画面を終了します。

< 出力 >

Microsoft Excel 2000・2002 ブックファイルとして商品確認表を出力します。

仕入確認表出力

仕入日	仕入先	品名	商品名	製造番号	原価	数量
2002/06/20	エス・ビ・ティ	CPU	Intel Celeron 533MHz	1234-5678-0000	¥0	1
2002/06/20	エス・ビ・ティ	CPU	Intel Celeron 533MHz	1234-5678-0000	¥3,000	1
2002/06/20	エス・ビ・ティ	RAM	128MB PC133 CL2		¥0	20

日付範囲

仕入日が入力した日付範囲と合致する在庫データのみで表示・出力します。

仕入先

選択した仕入先に合致する在庫データのみで表示・出力します。

出力内容表示

< 出力 > ボタンを押した際に出力される内容を表示します。

< 閉じる >

「仕入確認表出力」画面を終了します。

< 出力 >

Microsoft Excel 2000・2002 ブックファイルとして仕入確認表を出力します。

販売確認表出力



販売日	得意先	品名	商品名	製造番号	売価	数量
2002/06/20	日本システム開発	CPU	Intel Celeron 533MHz	1234-5678-0000	¥0	1
2002/06/20	日本システム開発	CPU	Intel Celeron 533MHz	1234-5678-0000	¥5,000	1
2002/06/20	日本システム開発	M/B	ASUS CUSL2	1234-5678-0000	¥0	1
2002/06/20	日本システム開発	RAM	128MB PC133 CL2		¥0	20

日付範囲

販売日が入力した日付範囲と合致する在庫データのみ限定し表示・出力します。

販売先

選択した販売先に合致する在庫データのみ限定し表示・出力します。

出力内容表示

<出力> ボタンを押した際に出力される内容を表示します。

<閉じる>

「販売確認表」画面を終了します。

<出力>

Microsoft Excel 2000・2002 ブックファイルとして販売確認表を出力します。

倉庫編集

① ② 倉庫名	メモ
▶ 高松支店倉庫 ③	④
高知支店倉庫	
松山支店倉庫	
徳島支店倉庫	
*	

レコード: 1 / 4

倉庫名を入力します。 NUM

倉庫名 フィルタ

倉庫リストに表示される倉庫を倉庫名に合致するもののみ限定します。

倉庫名 並べ替えボタン

倉庫名を基準に並べ替えを行います。

押す度に昇順・降順が切り替わります。

倉庫名

倉庫名を入力します。

メモ

倉庫の特記事項など摘要を入力します。

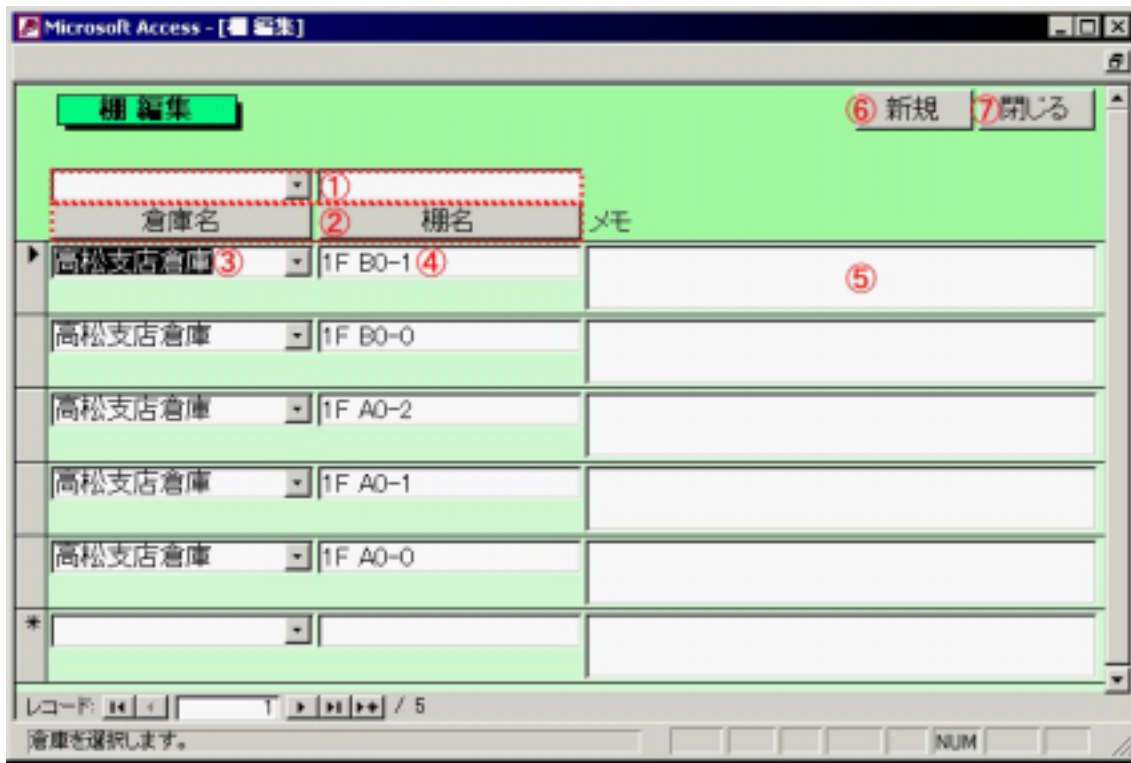
< 新規 >

新規登録を行う行にカーソルを移動します。

< 閉じる >

「倉庫編集」画面を終了します。

棚編集



各種 フィルタ項目

それぞれ選択及び入力すると、棚リストに表示される棚を内容に合致するもののみ限定します。

各種 並べ替えボタン

各ボタンの項目を基準に並べ替えを行います。
押す度に昇順・降順が切り替わります。

倉庫名

棚の倉庫名を選択します。

棚名

棚名を入力します。

メモ

棚の特記事項など摘要を入力します。

< 新規 >

新規登録を行う行にカーソルを移動します。

< 閉じる >

「倉庫編集」画面を終了します。

取引先編集

各種 フィルタ項目

それぞれ選択及び入力すると、取引先リストに表示される取引先を内容に合致するもののみ限定します。

各種 並べ替えボタン

各ボタンの項目を基準に並べ替えを行います。
押す度に昇順・降順が切り替わります。

取引先リスト

各種 フィルタ項目の内容に合致する取引先を表示します。

コード

取引先のコードを入力します。

取引先名・フリガナ

取引先名を入力します。フリガナは取引先名の入力内容に合わせて自動入力されます。

郵便番号・住所1・住所2

郵便番号、住所1、住所2を入力します。郵便番号と住所1は互いの入力内容に合わせて自動入力されます。

販売先・仕入先フラグ

この取引先との取引内容に応じチェックします。

電話番号・FAX番号

電話番号とFAX番号をそれぞれ入力します。

ホームページ・Eメール

ホームページをEメールのアドレスをそれぞれ入力します。

メモ

取引先の特記事項など摘要を入力します。

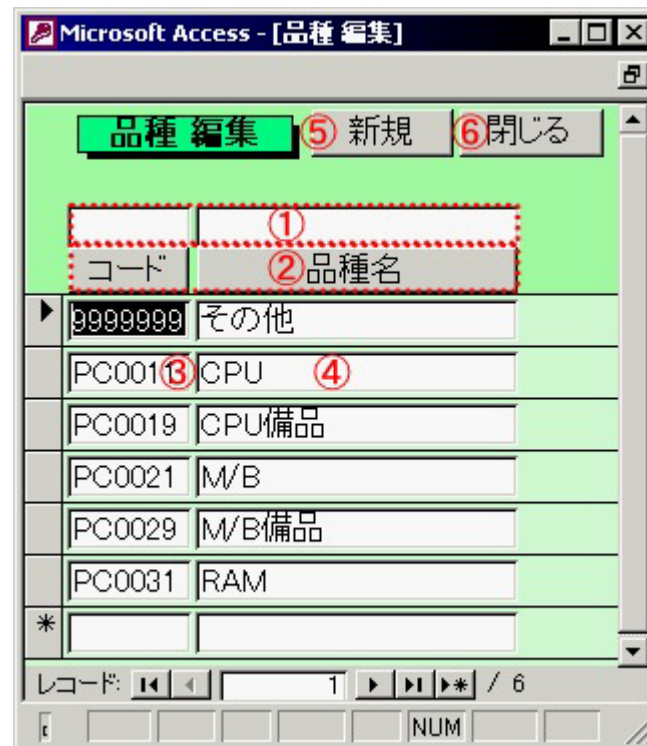
<新規>

新規登録を行う行にカーソルを移動します。

<閉じる>

「取引先編集」画面を終了します。

品種編集



各種 フィルタ項目

それぞれ入力すると、品種リストに表示される品種を内容に合致するものだけに限定します。

各種 並べ替えボタン

各ボタンの項目を基準に並べ替えを行います。
押す度に昇順・降順が切り替わります。

コード

品種のコードを入力します。

品種名

品種名を入力します。

< 新規 >

新規登録を行う行にカーソルを移動します。

< 閉じる >

「品種編集」画面を終了します。

FAQ

システム起動

『システムが起動しません。』

！本システムの稼動には、Microsoft Access 2000・2002 が必要です。ご使用のパソコンに Microsoft Access 2000・2002 がインストールされているか、またパソコンの性能が Microsoft Access 2000・2002 の推奨動作環境を満たしているかをご確認ください。

『Microsoft Access 2000・2002 でないと使用できないのでしょうか。』

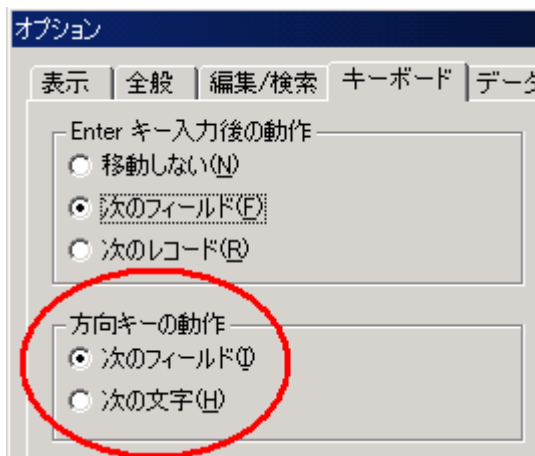
！本システムは Microsoft Access 2000・2002 用に開発されています。

但し、Microsoft Access 97 をご使用の方は、対応を検討しますので、当社までご連絡をお願いいたします。

システム全般

『データ入力時に、左右カーソルキーで項目移動しないようにするには？』

！メニューから[ツール]-[オプション]を選択し、オプション画面を表示します。
[キーボード]タブを表示し、[方向キーの操作]を、“次のフィールド”から“次の文字”に変更します。



以上